



Harmony A2

Auracast Multi-Room
Lautsprechersystem

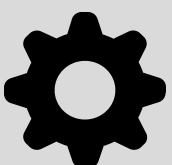


Interaktives Benutzerhandbuch

Version 2.3



Ersteinrichtung



Fehlerbehebung

< Zurück



Hauptmenü

1. Bevor Sie beginnen
2. Mit Audioquelle verbinden
3. Von Lautsprechern hören
4. Platzierungstipps
5. Lautsprecher hinzufügen (optional)
6. Erweiterte Einrichtung
 - Lautsprecher immer eingeschaltet lassen
 - Broadcast-Name & Passwort
 - Gruppeneinstellungen
 - Reichweite erweitern
7. Als Bluetooth-Lautsprecher verwenden
8. Fehlerbehebung
9. Unterstützung & Feedback

Weiter



1. Bevor Sie beginnen

**Stecken Sie ein → Einschalten →
Audio wird automatisch abgespielt**

Wichtig zu wissen

- Lautsprecher verbinden sich automatisch (Auracast)
- Funktioniert nur mit Auracast-Lautsprechern
- Bis zu 100 m (Sichtlinie)
- Signal wird durch Wände & Menschen reduziert
- Am besten für Hintergrundmusik, nicht für laute Partys

Weiter

Bewerten Sie diese Anleitung →

2. Mit Audioquelle verbinden

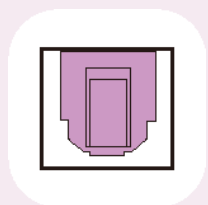
- ➊ Sender an Strom anschließen und auf EIN schalten.
- ➋ Wählen Sie eine Verbindungsmethode:



AUX (3,5 mm) >



Bluetooth >



Optisch >

Verbindung über AUX

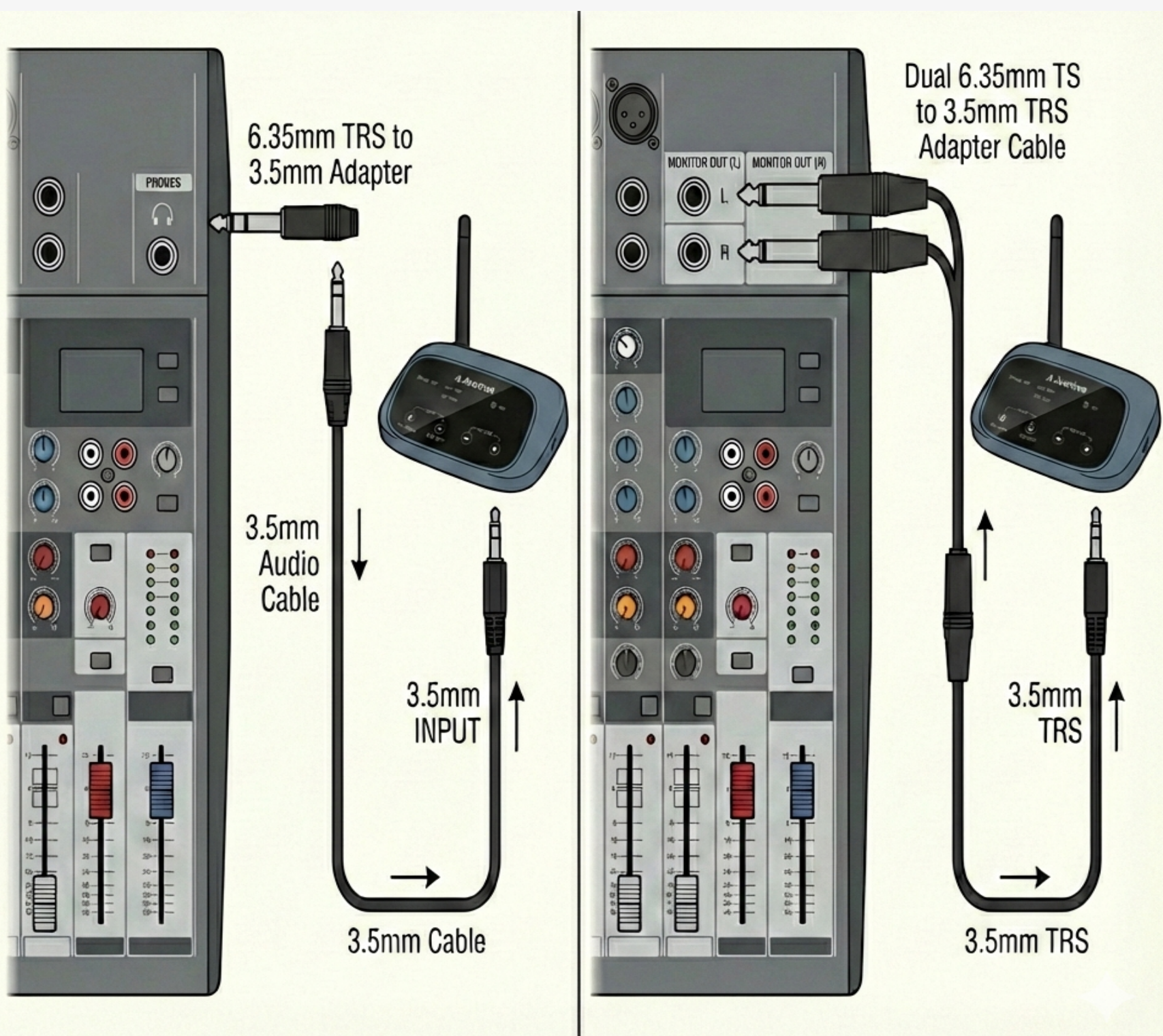
❶ Drücken Sie  um auf AUX-Eingang umzuschalten → **AUX** LED blinkt **rot**.

❷ Stecken Sie das AUX-Kabel.

Beispiel: Mixer

a. über "PHONES"-Stecker

b. über "MONITOR OUT"/
"STEREO OUT"-Buchsen




 *Audio wird vom Mixer wiedergegeben.*

Weiter

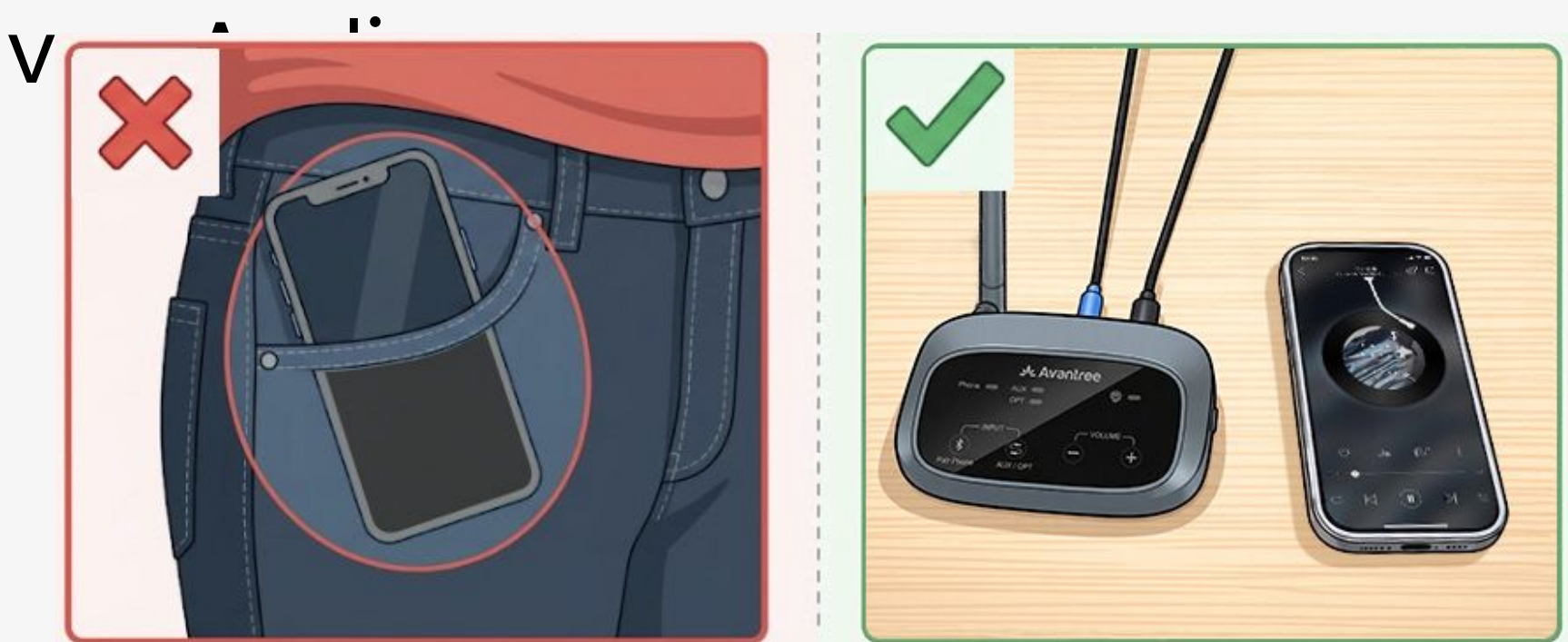
Verbinden mit Bluetooth

◆ Halten Sie das Telefon in der Nähe des Senders

❶ Drücken Sie  → LED blinkt **rot** & **blau**.

❷ Koppeln Sie mit Ihrem Gerät.

❸ Beginnen Sie mit der Wiedergabe




! Bessere Erfahrung

- Verwenden Sie kabelgebundenen Audioeingang für beste Stabilität
- Bluetooth-Reichweite: **10-15 m (30-50 ft)**

Weiter

[Bewerten Sie diese Anleitung →](#)

Mit optischem Kabel verbinden

- 1 Drücken Sie  um auf OPT-Eingang umzuschalten → **OPT** LED blinkt rot.
- 2 Stecken Sie das optische Kabel in den Sender und das Quellgerät.
- 3 Für **Optische** -Verbindung Benutzer

1 Audio-Ausgang

 **Optisch**

2 Digitale Audioausgabe

 **PCM (Erforderlich)**

Wenn auf **PCM** eingestellt, sind Sie fertig.



*Nicht sicher, wie man **PCM einstellt**?
Überprüfen Sie die [markenweise TV-Anleitung](#) ↗*

Weiter

[Bewerten Sie diese Anleitung](#) →

3. Von Lautsprechern hören

Lautsprecher einschalten
→ Automatisch beitreten.

✅ LED  wird **fest orange**.

Alle Lautsprecher spielen
den **gleichen** Ton.



 *LED  nicht an? Drücken Sie die Taste *

Weiter

[Bewerte diesen Leitfaden →](#)

4. Platzierungstipps

1 Sender

In der Mitte platzieren

- Klare Sichtlinie
- Bis zu 100 m

2 Telefon

⚠ Neben dem Sender halten

✘ Nicht in der Tasche aufbewahren



Weiter

[Bewerte diesen Leitfaden →](#)

5. Lautsprecher hinzufügen (Optional)

Fügen Sie weitere Auracast-Lautsprecher hinzu, um Ihr System zu erweitern.

Avantree Lautsprecher & Empfänger:

- Automatisches Verbinden beim Einschalten



[A2 Solo](#)



[A1 Solo](#)



[Lite 1 Solo](#)



[AuraLink](#)

Andere Marken:

- Verwenden Sie die Telefon-App, um Auracast beizutreten
- Automatisches Verbinden nicht garantiert

Weiter

[Bewerten Sie diesen Leitfaden →](#)



Erweiterte Einrichtung

6.1 Lautsprecher Immer Einschalten

Standardverhalten

- Automatisches Ausschalten nach 60 Minuten ohne Audio
- Gilt auch bei verbundenem Broadcast

Nach DFU-Update

- Lautsprecher **bleibt eingeschaltet, während er eingesteckt ist**
- Kein automatisches Ausschalten ohne Audio



[Firmware auf k aktualisieren, um es eingeschaltet zu lassen](#) ↗

Weiter

[Bewerte Diese Anleitung](#) →

6.2 Broadcast-Name & Passwort

Legen Sie einen klaren Broadcast-Namen fest, damit Benutzer den richtigen Kanal leicht finden können.

Typische Anwendungsfälle:

- Mehrere Audio-Kanäle (z.B. verschiedene Sprachen)
- Mehrere Räume oder Programme

Optional:

Fügen Sie ein Passwort hinzu, wenn Zugriffskontrolle erforderlich ist.

[Auf Sender über DFU einrichten](#) ↗

Weiter

[Bewerte diesen Leitfaden](#) →

6.3 Gruppeneinstellungen

Gruppensysteme, um Audio getrennt zu halten.

Typische Anwendungsfälle:

- Mehrere Systeme im selben Bereich
- Große Veranstaltungsorte mit verschiedenen Zonen
- Gemeinsame oder gemietete Empfänger

Warum verwenden:

- Keine Kreuzverbindung zwischen Gruppen
- Keine Notwendigkeit, Geräte einzeln zu koppeln
- Alle Geräte gleichzeitig einrichten

Einrichtung über DFU:

- [Lautsprecher](#) ↗
- [Sender](#) ↗

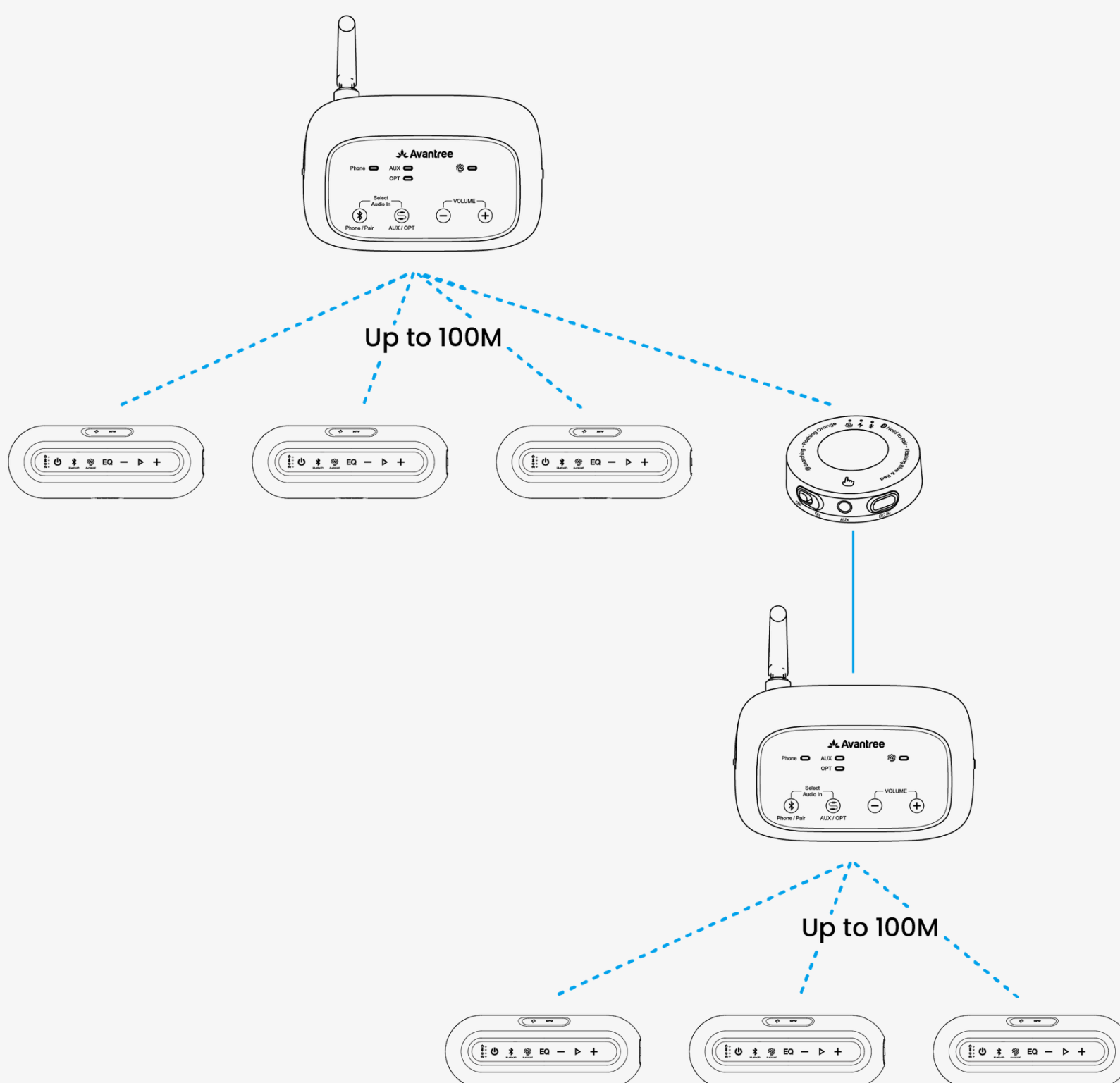
Weiter

6.4 Erweiterung der Reichweite

Verwenden Sie **Daisy Chain**, um die Abdeckung zu erweitern.

Typische Einrichtung:

2 x Harmony A2 + 1 x [AuraLink](#)



Weiter

[Bewerten Sie diesen Leitfaden →](#)

7. Verwendung als Bluetooth-Lautsprecher

❶ Drücken Sie  die Taste → LED  blinkt **rot** & **blau**.

❷ Schalten Sie auf Ihrem Gerät Bluetooth ein und wählen Sie Harmony A2.

✅ Verbunden: LED  wird **fest blau**.



Weiter



8. Fehlerbehebung

Häufige Probleme

- [DFU \(Erweiterte Einrichtung\)](#)
- [Lautstärke zu niedrig?](#)

 [Weitere FAQ & Hilfe ↗](#)



Brauchen Sie noch Hilfe?

[Support kontaktieren](#) ↗

Weiter

[Bewerten Sie diese Anleitung →](#)



9. Support & Feedback

Agenten-Support

Brauchen Sie Hilfe? Wir sind hier.



E-Mail



Anrufen



Chat

Registrieren Sie Ihr Produkt

Erweiterte Garantie & Updates erhalten.

Erhalten Sie 24M Garantie